

MEMÒRIA DE LA INTERVENCIÓ ARQUEOLÒGICA
EFFECTUADA ALS CARRERS NOU DE LA RAMBLA; 14-
18 I LANCASTER; 2 (BARCELONA, BARCELONÈS).

Codi MHCB: 048/04

Dates de la intervenció: 13 de Febrer a l'11 de març de 2004

Laura Arias del Real
Octubre de 2006

ÍNDEX

1. FITXA TÈCNICA	2
2. SITUACIÓ DEL JACIMENT	3
3. NOTÍCIES HISTÒRIQUES I INTERVENCIONS ANTERIORS	4
4. MOTIVACIONS I OBJECTIUS DE LA INTERVENCIÓ	9
5. METODOLOGIA	10
6. DESCRIPCIÓ DEL TREBALLS REALIZATS	11
7. CONCLUSIONS	13
8. BIBLIOGRAFIA	14
ANNEXES	
REPERTORI ESTRATIGRÀFIC	15
DOCUMENTACIÓ FOTOGRÀFICA	18
DOCUMENTACIÓ PLANIMÈTRICA	22
MATERIALS MOBLES	
. Inventari	24

1. FITXA TÈCNICA

NOM DE LA INTERVENCIÓ	C/ Nou de la Rambla, 14-18 i C/ Lancaster, 2. Barcelona.
UBICACIÓ	Barri del Raval, Districte de Ciutat Vella, Barcelona
COORDENADES UTM Fus31N amb Datum ED50 (UB/ITC)	X: 431008 Y: 4581325 Z: 6'84 m. s. n. m.
CONTEXT	Zona urbana
TIPUS D'INTERVENCIÓ	Preventiva terrestre
CLASSE D'ACTIVITAT	Control arqueològic
DATES D'INTERVENCIÓ	13 i 25 de febrer del 2004 .
PROMOTOR	FECSA ENDESA
EQUIP TÈCNIC	Direcció: Laura Arias del Real

2. SITUACIÓ DEL JACIMENT

El carrer Nou de la Rambla. pertany al districte de Ciutat Vella, al barri del Raval i més concretament al Raval Sud.

La ciutat de Barcelona es troba dins d'un terme municipal que s'estén a la costa de la mar Mediterrània en una plana d'uns 5 km. d'amplària (l'extensió total del terme és de 91,41 km²), limitada al NW per la serra de Collserola, entre els sectors deltaics del Llobregat i el Besòs. La seva funció de capital ha estat sens dubte afavorida per la situació geogràfica d'aquesta plana, on conflueixen els dos grans eixos de comunicació que travessen en direcció Nord-Sud la Catalunya central (el Llobregat i l'eix dels rius Besòs-Congost-Ter) i que accedeixen a la ciutat a través del congost de Martorell el primer i del coll de Finestrelles, sota el turó de Montcada, el segon.

La falla, originada al moment de la fractura del Massís Catalano-Balear, dibuixà el que, a grans trets, havia de ser la costa catalana. Per això, el pla inclinat del peu de Collserola és de basament paleozoic i d'estructura tabular, havent estat afectat per tots els moviments orogènics alpins. En el miocè i el pliocè, damunt del sòcol paleozoic se sedimentaren dipòsits marins, dels quals són testimonis el seguit de turons suara anomenats. El Pla, que des de Collserola va baixant suaument i d'una manera regular, en el punt de contacte entre la Ciutat Vella i l'Eixample, es produeix una ruptura de continuïtat amb la presència d'un salt o esglaó d'uns vint metres, clarament visible en la morfologia urbana. Aquest tall va ser aprofitat per la defensa, recolzant-hi les muralles, o per a l'economia, instal·lant a les Moles diversos molins aprofitant el sallent. De l'esglaó cap a mar ja no hi ha sòcol de llicorella ni de granit, sinó un mantell al·luvial format per les aportacions de les rieres, dels torrents, dels deltes dels rius veïnals i el corrent litoral.

Així doncs, el Pla es pot dividir en tres sectors: El *Pla inclinat*, els *turons arran de mar*, i el *pla de baix*, que correspondria a la zona compresa entre l'esglaó i el mar. En aquest sector hi dominen materials al·luvials més fins aportats per rieres, torrents i les aigües d'escorrentiu que baixen de la serra i, també, dels corrents marins.

3. NOTÍCIES HISTÒRIQUES I INTERVENCIONS ANTERIORS

El barri del Raval està situat a l'oest de la Rambla i limitat pel Paral·lel, les rondes de Sant Pau i Sant Antoni.

Les primeres notícies que ens parlen d'algun tipus d'establiment humà a la zona ens porten al Neolític Antic, tal com ho semblen demostrar les restes arqueològiques trobades a la caserna de Sant Pau del Camp. Aquests barris, que resten a ponent de la Rambla, foren, durant molts segles, un conjunt d'horts, camins i rieres, que lentament s'anaven convertint en carrers.

El progressiu creixement urbanístic de la ciutat emmurallada obligà ja en època medieval –segle XIII- a construir un altre circuit de muralles que tenia com a límit la Rambla. Aquesta nova línia no inclogué dins els seus murs la futura zona del Raval, però sí que determinà el seu ús i caràcter. En aquest moment s'intentà d'utilitzar el Raval com a espai per instal·lar tots aquells oficis o activitats que dins la ciutat emmurallada podien ser molestos o contraindicants (sanitat, prostitució, feines sorolloses, etc.). Per altra banda, comencen a instal·lar-s'hi un nombre important d'ordes religiosos. De la rellevància que prengué la zona en època medieval n'és testimoni el fet que només un segle més tard –finals del segle XIV- Barcelona eixampla el seu recinte emmurallat per incloure-hi el Raval.

Entre els segles XV i XVII el barri continua tenint les mateixes funcions que en època medieval, mantenint un baix poblament i nombroses zones desocupades, i amb preferència en aquest sector de la ciutat s'establiren alguns oficis com són terrissaires i carnissers; s'incrementà el nombre d'edificis destinats als serveis ciutadans i sobretot a les institucions religioses, com a resultat de la contrarreforma. Bona mostra en són les construccions dedicades a la beneficència: la Casa de la Convalescència, la Casa dels Infants Orfes, la Casa de la Caritat, el Convent del Bonsuccés, etc ...

Cal fer menció especial a l'Hospital de la Santa Creu, que dóna nom al carrer, i que començà a crear-se el 1401 mitjançant la unificació en un de sol, d'un seguit d'hospitals depenents tant del municipi com de l'església, entre els

quals es comptaven l'hospital d'en Colom, el d'en Guitart, l'hospital de Messells, la casa de Maternitat de Sant Macià, etc... Sota la protecció reial, la iniciativa es cristal·litzà en la fundació de l'Hospital de la Santa Creu.

Haurem d'esperar, però, als segles XVIII i XIX per notar uns canvis importants en el paisatge urbà del barri. S'obren nous carrers i famílies burgeses s'instal·len al barri, portant amb elles les seves indústries, i ocupant les fàbriques, i els espais oberts de que disposava el barri. Això provocà l'aparició i el desenvolupament de l'habitatge obrer, el qual té com a conseqüència una notable transformació del teixit urbà.

Així doncs, i deixant de banda els grans conjunts religiosos i de beneficència i salut, resten molts pocs exemples d'edificis anteriors a aquesta època.

L'abandonament de les residències senyoriales, el trasllat de les indústries a altres llocs de la ciutat o fora d'aquesta, i les diferents onades d'immigració en el decurs del segle XX anaren abocant el Raval cap a la marginalitat que avui dia encara pateix, essent el carrer de l'Hospital, segurament, el més carismàtic del barri del Raval.

Pel que fa a les intervencions anteriors en són molt nombroses les efectuades al barri, ens centrarem, però, en les més properes a la zona d'actuació tant a nivell temporal com geogràfic:

A les Drassanes Reials¹ es va dur a terme una intervenció arqueològica, on es van poder documentar restes de les primeres fases constructives dels segles XIIIè i XIVè i el replentiment de la muralla farcit amb terres de la Porta dels Ollers amb nombrosos fragments de ceràmica de reflex metàl·lic, segles XVI-XVII.

Arran de la seva rellevància i de la relativa proximitat del monestir de Sant Pau del Camp, farem esment de les intervencions més destacades que s'hi ha dut a terme durant els últims anys.

La primera intervenció d'època recent s'hi va realitzar durant els anys 1988 i 1989, quan s'excavaren en extensió els solars del darrera de l'església

¹ CALPENA, 2002.

de Sant Pau del Camp, per tal d'ubicar-hi un aparcament subterrani. Com a resultat de la intervenció, es van documentar les restes de les dependències d'una vil·la amb una àrea destinada a l'emmagatzematge. L'excavació va permetre situar el moment més important de la vil·la entre els segles I i III dC. En contacte amb la vil·la es localitzà també part d'una necròpolis amb tombes de *tegulae*, de les quals se n'excavaren un total de vint.²

La continuació d'aquesta necròpolis es va poder documentar al solar on actualment hi ha una caserna de la Guàrdia Civil, durant la intervenció de l'any 1991 motivada per la construcció de la mateixa. A la zona del solar més propera al carrer de Sant Pau aparegueren trenta-dos nous enterraments dels segles IV - VI dC. Així mateix, durant la mateixa excavació es va localitzar un assentament neolític (finals del V mil·lenni - IV mil·lenni aC) i un de l'edat del bronze (II mil·lenni - inici del I mil·lenni aC).³

La tercera intervenció, durant l'any 1997, se centrà en l'interior de l'actual monestir de Sant Pau del Camp. L'actuació estava motivada pel futur projecte d'arranjament de l'edifici i va ser promoguda per la Secció de Restauració del Servei del Patrimoni Arquitectònic de la Generalitat de Catalunya, sota direcció de l'arqueòloga Anna Monleón i Esteril. Com a resultats d'aquesta intervenció es localitzaren tres nous enterraments romans i restes d'un paviment d'*opus signinum*, que va ser identificat com a part de l'edificació eclesiàstica existent amb anterioritat a l'actual.

En la quarta excavació, realitzada el juny de 1998, s'efectuaren un total de catorze sondeigs al llarg del solar comprès entre els carrers de Sant Pau, Reina Amàlia, Hort de la Bomba i de les Carretes, i es delimitaren les zones presumiblement més propenses a què apareguessin nivells d'interès arqueològic, tant d'època romana com prehistòrics.⁴

En la mateixa àrea, es va realitzar una nova intervenció arqueològica entre novembre de 1998 i març de 1999, arran de la construcció de cent nous

² GRANADOS, 1991, pàg. 159; AA. VV., 1993, pàg. 108.

³ AA. VV., 1993, pàg. 4.

⁴ ARTIGUES, 1998.

habitatges. Donà com a resultat la documentació de dos períodes ben diferenciats: restes d'un assentament alt – imperial (fragments de fonament molt escadussers i algunes sitges i pous) i vint-i-sis tombes integrants d'una necròpolis que cal sumar a les localitzades en campanyes anteriors⁵

La sisena intervenció arqueològica, portada a terme l'any 2000, consistí en el control d'unes rases efectuades a tocar d'un edifici (justament de l'edifici la construcció del qual havia motivat l'anterior excavació arqueològica). Aparegueren diverses estructures d'una fàbrica tèxtil del segle XIX i dos enterraments d'època romana, dels quals només se'n va excavar un⁶

Seria en la darrera intervenció arqueològica, realitzada el mateix 2000, que s'excavaria l'altre enterrament, que va ser datat entre finals del segle V i el segle VI dC.⁷

D'altra banda, i donada la seva entitat, volem destacar també la intervenció arqueològica realitzada durant l'any 1999 a l'anomenat Pla Central del Raval (zona compresa entre els carrers de Sant Jeroni, de Sant Antoni de Pàdua, de la Cadena i de l'Hospital). Es localitzaren restes del bronze inicial al sud de l'àrea intervinguda, així com també estructures a partir del segle XV. Pel que fa al sector nord, es documentaren restes romanes i d'època medieval i l'ocupació i edificació de la zona a partir dels segles XVII i XVIII.⁸

Entre les intervencions més recents s'ha de comptar la que, l'any 2003, va permetre documentar restes de l'ala de llevant i del pati del Convent de Sant Agustí Nou, edifici que va ser construït a la primera meitat del segle XVIII i desamortitzat el 1835.⁹

L'any següent, el 2004, es van efectuar una sèrie de sondeigs on s'ha d'ubicar la nova filmoteca de la Generalitat de Catalunya (carrer d'Espalter, de Sant Pau, Sant Josep Oriol i plaça de Salvador Seguí). Es documentaren diverses restes d'entre els segles XVI i XVIII relacionades amb l'activitat agrícola (entre elles un pou que podria correspondre a una sínia) i un nombrós

⁵ ARTIGUES, 2001.

⁶ MARTÍN, 2000.

⁷ FÀBREGAS, 2003.

⁸ FLORENSA, 2001.

⁹ NEBOT, 2004.

conjunt d'estructures que pertanyien als edificis construïts al segle XIX i enderrocats recentment.¹⁰

En l'actualitat s'està portant a terme l'excavació extensiva de bona part del solar de l'anomenada Illa d'en Robador. S'està constatant la presència d'ocupació prehistòrica a la zona, així com l'existència d'una important xarxa urbanística des de la baixa edat mitjana¹¹.

¹⁰ MIRÓ, 2005, pàg. 139.

¹¹ PIERA, 2005.

4. MOTIVACIONS I OBJECTIUS DE LA INTERVENCIÓ

Amb motiu de les obres de canalització per tal de fer una estesa de cable per la companyia FECSA-ENDESA, portades a terme per l'empresa sub-contractada ESPELSA/VAZMONT, als carrers Nou de la Rambla i Lancaster de la ciutat de Barcelona, i donat que aquest indret s'inclou en una Zona d'Interès Arqueològic i d'alt valor històric, es van trobar més que fonamentades les precisions sobre la necessitat d'intervenir-hi arqueològicament com a seguiment de la intervenció urbanística.

La realització del Projecte va ser coordinada pel Museu d'Història de la Ciutat, de l'Ajuntament de Barcelona, essent Laura Arias del Real, de l'empresa Àtics, S.L., l'encarregada de la direcció tècnica.

Aquesta actuació urbanística es va dur a terme entre els dies 13 i 25 de febrer de l'any 2004 .

Les motivacions per les quals s'ha fet necessari un seguiment arqueològic al carrer Nou de la Rambla és per la seva ubicació dins de l'antic barri del Raval, urbanitzat ja des d'època medieval i amb una llarga tradició històrico-arqueològica. Aquest indret es troba també a prop de les Reials Drassanes de Barcelona, i ha estat documentat part del traçat de la muralla medieval, així com la presència en una zona propera d'una vila romana i una necròpolis tardoromana i fins i tot restes prehistòrics de l'Edat de Bronze i del Neolític.

La present intervenció preveia l'obertura del paviment del carrer mitjançant dues rases, una des de l'edifici Nou de la Rambla, 14 fins Lancaster, 2, i l'altra des de Nou de la Rambla, 18 fins el número 22. Per la realització d'aquestes es va escollir un procediment mecànic, treballant amb una màquina excavadora amb martell i pala de 30 cm. per tal de trencar i aixecar l'asfalt i la capa de preparació de formigó i buidar posteriorment les rases. En aquells trams on la presència de serveis ha impossibilitat l'actuació de la màquina s'ha practicat la rasa manualment.

5. METODOLOGÍA

La metodologia arqueològica aplicada ha estat la basada en el mètode de registre utilitzat per E.C. Harris (1979) i per A. Carandini (1997). Es tracta de registrar objectivament els elements construïts i estrats que s'identifiquen, realitzant una numeració correlativa d'aquests, sota el nom d'"Unitat Estratigràfica" (U.E.) que individualitza els uns del altres. Cada U.E es registra en una fitxa on s'indica la ubicació en el jaciment, les seves característiques físiques, i la posició física respecte a les altres unitats estratigràfiques amb les que es relaciona.

Aquest mètode també inclou la realització de material gràfic; compost per la planimetria, amb plantes i seccions que ens donen, respectivament, una visió diacrònica i una sincrònica de les troballes; la documentació fotogràfica dels treballs realitzats i la recollida de material arqueològic deixant constància del seu lloc de procedència mitjançant el codi del jaciment –amb l'any- i la unitat estratigràfica a què pertany el material. A continuació, les peces preferents es dibuixen i reben un número perquè quedin individualitzades.

6. DESCRIPCIÓ DELS TREBALLS REALIZATS

El dia 13 de febrer de 2004 van començar les tasques d'ampliació de la xarxa elèctrica, a partir de la canalització en rasa i instal·lació subterrània de tubs cap el nou edifici del carrer Lancaster; 2, al mateix temps que es reforçava la mateixa línia en el carrer Nou de Rambla; 22. Aquesta instal·lació s'ha realitzat a partir de l'obertura d'una rasa de 45 m. de llarg, una amplada de 40 cm. i una profunditat que ha oscil·lat entre 60 i 90 cm. Aquesta tenia 40 metres en les voreres i cinc en la calçada paral·lela a la línia de façana actual en el tram del carrer Nou de la Rambla, situat entre la Rambla dels Caputxins i Lancaster; concretament entre els números 14 i 22 (Fig. 1). La rasa transcorria en direcció NE-SW.

Aquests 45 metres de rasa es van obrir esglaonadament, ja que el procediment emprat era el d'obrir i tancar progressivament un cop col·locat el tub.

Per tal de fer més fàcil la documentació de l'estratigrafia, el material arqueològic, i les possibles estructures que ens poguessin aparèixer, vàrem diferenciar els diferents trams de la mateixa rasa, així com les cates de comprovació practicades, prenent com a criteri les dues fases o projectes diferents. En total s'han obert dues rases, les quals passarem a descriure a continuació:

La Rasa 1 no presentava cap mena d'estructura antiga i l'estratigrafia no remet a cap estrat arqueològic, la seqüència és: rajola i llur preparació de formigó (U.E.:100) i runa constructiva barrejada amb sauló, (U.E.:101). La fondària màxima d'aquesta rasa és de 0'90 m. (Cota: 5'94 m.s.n.m.)

És en aquesta rasa on s'ha recollit tot l'escàs material arqueològic aparegut. Cal remarcar que aquesta rasa ja havia estat oberta anteriorment per instal·lar el propi servei elèctric així com d'altres i que l'estrat U.E.: 101, amb presència de material, seria fruit de l'abocament de terres per tal de tornar a colmar la rasa. Aquest fet constataria la presència de material arqueològic rodat que abastaria una cronologia bastant àmplia. Han aparegut cinc fragments ceràmics de cronologies compreses entre el s. XVII a.C i el s. XX.

La Rasa 2 des del punt de vista estratigràfic és exactament igual a l'anterior, però de menor fondària; aquesta només assoleix una profunditat de 60 cm. (Cota: 6'24 m.s.n.m.). En aquest tram, primerament es va realitzar una cata de comprovació davant del número 22 del carrer per localitzar els diferents serveis (aigua, llum i gas). Un cop trobats els serveis es van considerar els 60 cm. com la fondària necessària per col·locar els tubs.

Aquesta es troba molt afectada per serveis, i en cap d'aquestes dues últimes rases es detecta cap mena d'estructura antiga, ni estrat arqueològic que es pugui documentar amb fiabilitat, donat que, com hem esmentat a la rasa 1, la instal·lació de serveis ha remogut totalment l'estratigrafia. Només es van recollir dos fragments de material, un de rajola i un altre de vidre amb cronologia dels segles XVII-XVIII, moment en el que es va realitzar l'obertura d'aquest carrer.

El dia 25 de febrer de 2004 finalitzen els rebaixos de les rases i com a conseqüència l'actuació arqueològica del control de les rases.

7. CONCLUSIONS

Arran de l'ampliació de la xarxa elèctrica, i la canalització en rasa i instal·lació subterrània de tubs per nous serveis, les empreses Vazmont i Espelsa per encàrrec de Fecsa-Endesa, van practicar una rasa de 45 metres.

L'actual intervenció estava dirigida a l'avaluació arqueològica del terreny. El resultat un cop realitzat el control de la rasa ha estat el següent:

- les rases han assolit diferents fondàries al llarg del seu traçat – aquestes oscil·len entre 60 i els 70 centímetres. Aquestes presenten la mateixa estratigrafia: un primer estrat format pel paviment del carrer (rajoles de pedra i formigó) i un segon nivell d'aportació de terres amb presència de sauló, argiles i material constructiu i ceràmic contemporani.

Les conclusions que podem extreure d'aquesta intervenció arqueològica són més aviat poques, ja que les restes, pel que fa a estructures són inexistents i el material ceràmic és molt escadusser. Aquest s'ha documentat a les dues rases i apareix representat per cinc restes ceràmiques, una rajola i una altra de vidre, amb una cronologia que abasta des del segle XVII fins el segle XIX. Així doncs, pel que fa a les rases 1 i 2 no ens aporten cap mena d'estratigrafia fiable ja que aquestes han estat molt afectades per la instal·lació de serveis moderns i no presenten cap mena d'estructura antiga que es pugui documentar.

Cal concloure esmentant que, malgrat la intervenció no hem pogut documentar cap estructura arqueològica corresponent a cap fase d'ocupació del carrer. La informació extreta durant altres controls arqueològics portats a terme a la mateixa zona reflecteix la conformació d'un espai que estaria urbanitzat en època moderna i contemporània, però ocupat per conreus des de, al menys, l'Edat Mitjana.

Així doncs, caldrà esperar futures intervencions que aportin noves dades per poder avançar en la història d'aquest barri i de la ciutat.

8. BIBLIOGRAFIA

ALBERCH I FUGUERAS i altres. 1999: Els barris de Barcelona. Vol I. Ciutat vella i l'Eixample. Enciclopèdia Catalana . Barcelona.

ARTIGUES i CONESA, Pere Lluís. 1998: Memòria de la intervenció arqueològica al solar comprès entre els carrers de Sant Pau, Reina Amàlia, Hort de la Bomba i de les Carretes al Raval (Barcelona, Barcelonès). Arxiu del Servei d'Arqueologia del MHCB. Ajuntament de Barcelona. Memòria inèdita.

ARTIGUES I CONESA, Pere Lluís. 2001: Memòria dels resultats obtinguts en l'excavació arqueològica al jaciment de Sant Pau, cantonada amb Reina Amàlia i C/ Carretes (Barcelona, Barcelonès). Arxiu del Servei d'Arqueologia del MHCB. Ajuntament de Barcelona. Memòria inèdita.

CARANDINI, A. (1997), Historia de la tierra. Manual de excavación arqueológica, Crítica, Barcelona.

CIRICI, A. 1971: Barcelona pam a pam. Editorial Teide. Barcelona.

DD.AA. 1982: Gran geografia comarcal de Catalunya. Introducció. Barcelona, Baix Llobregat. Enciclopèdia Catalana . Barcelona.

DD.AA. 1992: La ciutat consolidada (segles XIV-XV). Història de Barcelona. Vol III. Barcelona.

DD.AA. 1993: "Intervencions a Barcino (1982-1989)", a Anuari d'intervencions arqueològiques a Catalunya. Època romana, Antiguitat tardana. Campanyes 1982-1989. Departament de Cultura de la Generalitat de Catalunya. Barcelona.

DD.AA. 2001: La construcció de la Gran Barcelona: L'Obertura de la Via Laietana, 1908-1958. Institut de Cultura: Museu d'Història de la Ciutat, Ajuntament de Barcelona.

DURAN I SANPERE, A. 1972: Barcelona i la seva història. Vol I. Barcelona.

ESPINÀS, J.M^a., 1978: Alguns carrers antics de Barcelona. Col. A. Duràn i Santpere. Ajuntament de Barcelona. Barcelona.

FABRE, J., HUERTAS, J. 1977: Tots els barris de Barcelona. l'Eixample i la Barcelona Vella. Volum V. Edicions 62. Barcelona.

FABRE, J., HUERTAS, J. 1977 : Tots els barris de Barcelona. Els poligons i el Districte Cinquè. Volum VII. Edicions 62. Barcelona.

FÀBREGAS i ESPADALER, Marta 2003: Memòria tècnica de l'excavació arqueològica d'urgència realitzada al carrer Carretes, cantonada amb el carrer

Sant Pau (Barcelona, novembre de 2000). Arxiu del Servei d'Arqueologia del MHCB. Ajuntament de Barcelona. Memòria inèdita.

FLORENSA, Francesc 2001: Memòria de les rases arqueològiques realitzades a la zona anomenada Pla Central del Raval- 2a Fase (Barcelona) del 8 d'octubre al 23 de novembre i el 21 de desembre de 1999. Àrea de Coneixement i Recerca. Generalitat de Catalunya. Inèdita.

GARCIA i ESPUCHE, A., GUÀRDIA i BASSOLS, M. 1986: Espai i Societat a la Barcelona pre-industrial. Edicions de la Magrana. Barcelona.

GARCIA PETIT, LI., MIRET i MESTRE, J., MIRÓ i ALAIX, M.T., RIBÉ i MONGE, G. 2002: Diccionari d'arqueologia. Ed. Termcat. Barcelona.

GRANADOS, Oriol 1991: "Estructura urbana de la ciutat romana". A: Història de Barcelona. Volum 1. La ciutat antiga. Dirigit per Sobrequés i Callicó, Jaume. Enciclopèdia Catalana i Ajuntament de Barcelona. Barcelona. Pàg. 139-201.

HARRIS, E.C. 1979: Principios de estratigrafía arqueológica. Editorial crítica. Barcelona.

HERNÁNDEZ I CARDONA, F.X. 1992: Barcelona, Historia d'una ciutat. Ed. Llibres de l'Index, S.L. Barcelona.

LLORENS, Jordi: Les rajoles catalanes. Segles XVIII al XIX.

MARTÍN i OLIVERAS, Antoni, 2000: Informe preliminar de seguiment i prospecció arqueològica a l'entorn del jaciment de Sant Pau del Camp (Barcelona-EI Barcelonès). Arxiu del Servei d'Arqueologia del MHCB. Ajuntament de Barcelona. Informe inèdit.

MIRÓ i ALAIX, Carme 2005: "Balanz anual de l'activitat arqueològica a la ciutat (setembre 2003 - desembre 2004)". Quaderns d'arqueologia i història de la ciutat de Barcelona, època II, any 2005, núm. 01: pàg. 133-149.

NEBOT PICH, Noemí, 2004: Memòria de la intervenció arqueològica al carrer de l'Arc de Sant Agustí, 2-10 i plaça de Sant Agustí (Barcelona, Barcelonès). Juny-juliol de 2003. Codi 107/03. Àrea de Coneixement i Recerca. Generalitat de Catalunya. Inèdita.

PIERA i SANCERNI, Joan, 2005: Informe Preliminar De La Intervenció Arqueològica A L'illa D'en Robador: C/ Robador, Sant Rafel Sant Josep Oriol I Sadurní. Ciutat Vella, Barcelona. Àrea de Coneixement i Recerca. Generalitat de Catalunya. Inèdita.

PORTABELLA, J., 1997: Diccionari nomenclàtor de les vies públiques de

Barcelona. Ed. Ajuntament de Barcelona.

ANNEXES

REPERTORI ESTRATIGRÀFIC

Fitxa d'Unitat Estratigràfica				UE : 100
Sector: C/ Nou de la Rambla; 14-18 i Lancaster; 2. Rasa 1		Fase:	Cronologia: s. XX.	
DEFINICIÓ :	Nivell d'ús			
DESCRIPCIÓ :	Paviment del carrer format per rajoles de pedra en les voreres i asfalt en la calçada i capa de preparació de formigó amb una potència màxima de 40 cm.			
MATERIAL DIRECTOR :				
SEQÜÈNCIA FÍSICA :	Igual a	200	Equivalent a	
	Rebleix a		Es reblert per	
	Cobreix a	101	Es cobert per	
	Talla a		Tallat per	
	Es recolza a		Se li recolza	
	S'entrega a		Se li entrega	

Fitxa d'Unitat Estratigràfica				UE : 101
Sector: C/ Nou de la Rambla; 14-18 i Lancaster; 2. Rasa 1		Fase:	Cronologia: S. XX	
DEFINICIÓ :	Nivell d'aportació			
DESCRIPCIÓ :	Rempliment de sauló barrejat amb fragments de ceràmica moderna rodada de les antigues rases dels diferents serveis carrer amb una potència màxima de 30 cm.			
MATERIAL DIRECTOR :				
SEQÜÈNCIA FÍSICA :	Igual a	201	Equivalent a	
	Rebleix a		Es reblert per	
	Cobreix a		Es cobert per	100
	Talla a		Tallat per	
	Es recolza a		Se li recolza	
	S'entrega a		Se li entrega	

Fitxa d'Unitat Estratigràfica			UE : 200	
Sector: C/ Nou de la Rambla; 14-18 i Lancaster; 2. Rasa 2		Fase:	Cronologia: s. XX	
DEFINICIÓ :	Nivell d'ús			
DESCRIPCIÓ :	Paviment del carrer format per rajoles de pedra i capa de preparació de formigó amb una potència màxima de 40 cm.			
MATERIAL DIRECTOR :				
SEQÜÈNCIA FÍSICA :	Igual a	200	Equivalent a	
	Rebleix a		Es reblert per	
	Cobreix a	201	Es cobert per	
	Talla a		Tallat per	
	Es recolza a		Se li recolza	
	S'entrega a		Se li entrega	

Fitxa d'Unitat Estratigràfica			UE : 201	
Sector: C/ Nou de la Rambla; 14-18 i Lancaster; 2. Rasa 2		Fase:	Cronologia: s. XX	
DEFINICIÓ :	Nivell d'aportació			
DESCRIPCIÓ :	Rebliment compost per sauló barrejat amb argiles de color marró i textura molt solta amb presència de material constructiu contemporani. Presenta una potència màxima visible de 30 cm.			
MATERIAL DIRECTOR :				
SEQÜÈNCIA FÍSICA :	Igual a	101	Equivalent a	
	Rebleix a		Es reblert per	
	Cobreix a		Es cobert per	200
	Talla a		Tallat per	
	Es recolza a		Se li recolza	
	S'entrega a		Se li entrega	

DOCUMENTACIÓ GRÀFICA
DOCUMENTACIÓ FOGRÀFICA.



F 1. Rasa 1, Trencament de rajoles i formigó al carrer Nou de la Rambla.



F 2. Rasa 1, Trencament de rajoles i formigó al carrer Lancaster.



F 3. Rasa 2, Trencament de rajoles i formigó al carrer Nou de la Rambla.



F 4. Rasa 1, U.E. :101.



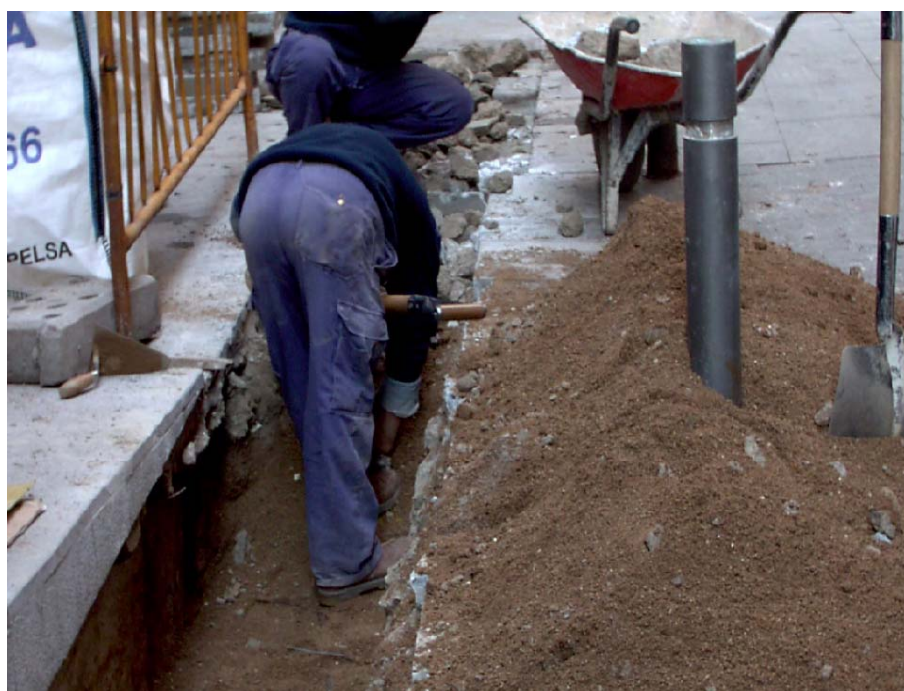
F 5. Rasa 2, U.E.S : 200 i 201 i servei d'enllumenat públic.



F 6. Rasa 2, Col.locació de cable.



F 7. Rasa 2, U.E. 201 i serveis de llum i gas .



F 8. Rasa 1, carrer Lancaster,U.E.S: 100 i 101.

DOCUMENTACIÓ PLANIMÈTRICA

- . **Fig. 1.** Plànol de situació dels carrers Nou de la Rambla i Lancaster, Rases 1 i 2.
- . **Fig. 2.** Situació de les rases 1 i 2.

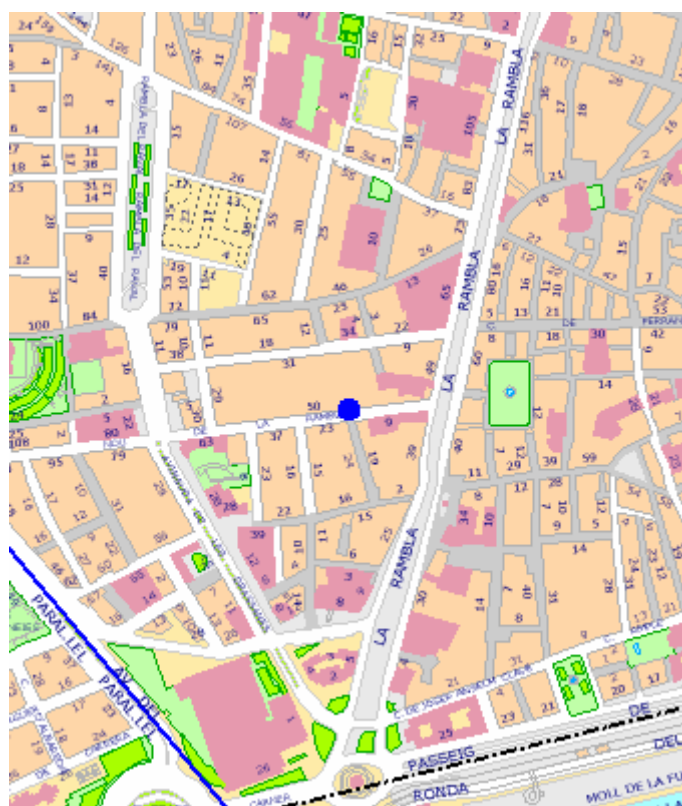
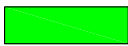

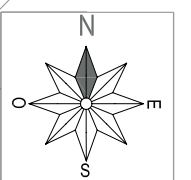


Fig.1

 RASA 1
 RASA 2



MATERIALS MOBLES

INVENTARI

UE	AREA	FRAGMENTS	CODI	FORMA	TIPOLOGIA	TÈCNICA	PASTA	DECORACIÓ E	DECORACIÓ I	ACABAT E	ACABAT I	CRONOLOGIA	OBSERVACIONS	RESTAURACIÓ	FOTOGRAFIA
101	Cata 1	1	14003 VO	PAT	TOR	AO	-	VIDRAT	VIDRAT	XVII-XIX	Color Marró				
101	Cata 1	1	14003 S.F.	GER	TOR	AO	-	VIDRAT	-	XVII-XIX	Color Verd				
101	Cata 1	1	15000 TPT	-	-	-	-	-	-	-	-				
101	Cata 1	1	14100 VO	PAT	TOR	AO	-	VIDRAT	VIDRAT	XVII-XIX					
201	Cata 2	2	30000 CO	AMP	VG	-	-			XVII-XVIII					
201	Cata 2	1	50031 -	MO	AO	PINT	-	VIDRAT		XVII-XVIII	Petit motiu central de color blau				

TAULA CODIS PER A INVENTARI DE MATERIALS ARQUEOLÒGICS

CERÀMICA

1. CLASSIFICACIÓ

11000	Prehistòria	13050	campaniana/vernís negre indeterminada
11001	Neolítica	13051	precampaniana
11050	del Coure	13052	campaniana A
11101	del Bronze	13053	campaniana A tardana
11101	del Bronze antic	13054	campaniana B
11102	del Bronze mig	13055	campaniana B-oide
11103	del Bronze final	13056	campaniana C
12000	Protohistòrica sense determinar	13057	campaniana empurritana
12001	feno-púnica indeterminada	13058	etrusca vernís negre
12002	feno-púnica engalba vermella	13059	imitacions campanianes
12003	feno-púnica engalba negra	13060	vernís negre púnic
12004	no-púnica engalba comuna		
12005	grega d'occident	13100	terra sigillata indeterminada
12050	roja a torn	13101	presigillata
12051	engalba roja	13102	T S precoç
12052	pintada	13103	T S aretina
12053	comuna ibèrica	13104	T S itàlica
12054	grisa de la costa catalana	13105	T S tardo-itàlica
12055	grollera	13106	T S sudgà·lica
12056	grans recipients d'emmagatzematge	13107	T S marmorata
13000	Món Clàssic sense determinar	13108	T S clara B
13001	grega indeterminada	13109	T S hispànica tardana
13002	<i>buchero nero</i>	13110	T S hispànica indeterminada
13003	àtica figures negres	13111	T S africana A
13004	àtica figures vermelles	13112	T S africana A/D
13005	àtica vernís negre	13113	T S africana A/C
13006	taller de les petites estampetes	13114	T S africana C
13007	taller de Rhode	13115	T S africana D
13008	taller de Nikia-Ion	13116	T S africana indeterminada
13009	taller de pàteres 3 palmetes radials	13117	imitacions T S hispànica
		13118	T S clara
		13119	T S lucente
		13120	paleocristina grisa

13121	paleocristina ataronjada	13302	àmfora feno-púnica
13122	<i>late Roman C</i>	13303	àmfora ebussitana
13123	produccions orientals (corintia)	13304	àmfora romana
13124	vidriada romana	13305	àmfora greco-itàlica
13125	imitacions clara D	13306	àmfora itàlica
13126	paleocristina pintada	13307	àmfora gà·lica
13150	parets fines indeterminades	13308	àmfora hispànica
13151	parets fines itàliques	13309	àmfora bètica
13152	parets fines d'Acco	13310	àmfora de la Tarraconense
13153	parets fines sudgà·liques	13311	àmfora lusitana
13154	parets fines "clofolla d'ou"	13312	àmfora africana
13155	parets fines hispàniques	13313	àmfora oriental
13156	imitacions parets fines	13314	suports d'àmfores
13200	llàntia indeterminada	13315	amforiscs
13201	llàntia grega	13316	disc terra cuita
13202	llàntia republicana	13317	taps
13203	llàntia republicana vernís negre	13318	fragments vasos retallats
13204	llàntia imperial	13319	altres accessoris
13205	llàntia imperial de volutes	13320	<i>dollia</i>
13206	llàntia imperial de disc	13321	àmfora rodia
13207	llàntia africana de canal	13322	àmfora corintia
13208	llàntia africana	13323	àmfora Samos
13209	llàntia africana paleocristiana	13400	comuna a torn oxidada d'època indeterminada
13210	llàntia africana ARS	13401	comuna a mà oxidada d'època indeterminada
13250	comuna oxidada	13402	comuna a torn reduïda d'època indeterminada
13251	comuna reduïda	13403	comuna a mà reduïda d'època indeterminada
13252	comuna baix-imperial	13404	comuna oxidada d'època indeterminada
13253	comuna engalba blanca	13405	comuna reduïda d'època indeterminada
13254	comuna engalba negra	13406	comuna a torn bescuitada indeterminada
13255	comuna engalba vermella	13500	comuna oxidada medieval
13256	comuna roig pompejà	13501	comuna reduïda medieval
13257	comuna itàlica	13502	comuna bescuitada medieval
13258	comuna africana de cuina		
13259	comuna emporitana oxidada		
13260	comuna de cuina acurada		
13261	imitacions comuna africana		
13262	comuna bescuitada		
13263	ceràmica comuna de Lípari		
13264	ceràmica daurada		
13265	ceràmica eivissenca tardo antiga		
13266	ceràmica de Pantelleria		
13267	ceràmica itàlica tardo antiga		
13300	àmfora indeterminada		
13301	àmfora massaliota		

14000	Món medieval i modern indeterminat	14126	blanca i blava de la cirera
14001	comuna oxidada a mà	14128	blanca i blava Paterna-Manises
14002	comuna oxidada a torn	14129	blanca i groga “orla d’influència del Renaixement”
14003	comuna oxidada vidriada		
14004	comuna reduïda a mà	14200	reflex metàl·lic
14005	comuna reduïda a torn	14201	reflex metàl·lic producció catalana
14006	comuna reduïda vidriada	14202	reflex metàl·lic de l’ungla
		14203	reflex metàl·lic de sanefa amb gallons
14050	islàmica indeterminada	14204	reflex metàl·lic de sanefa amb fulles
14051	islàmica verd-manganès	14205	reflex metàl·lic de sanefa en negatiu
14052	islàmica melada	14206	reflex metàl·lic decoració floral
14053	islàmica corda seca total	14207	reflex metàl·lic de fons picat
14054	islàmica corda seca parcial	14208	reflex metàl·lic de pinzell-pinta
14055	islàmica esgrafiada	14209	reflex metàl·lic decoració geomètrica
14056	islàmica pintada	14210	reflex metàl·lic amb lletres o anagrames
14057	islàmica daurada reflex metàl·lic	14211	reflex metàl·lic i blava
14058	islàmica a motlle	14212	reflex metàl·lic de Paterna
14059	islàmica comuna oxidada	14213	reflex metàl·lic de Manises
14060	islàmica comuna reduïda	14214	reflex metàl·lic de Paterna-Manises
14061	islàmica manganès sota coberta melada	14215	reflex metàl·lic sanefa reticulada
14062	islàmica vidrada		
		14250	blanca i manganès
14100	vidrada blanca	14251	blanca-manganès blau i manganès
14101	blanca i blava	14252	blanca-manganès verd i manganès
14102	blanca i blava de Barcelona	14253	blanca-manganès verd i manganès de Paterna
14103	blanca i blava catalana	14254	blanca-manganès verd i manganès de Manises
14104	blanca i blava d’orles diverses	14255	blanca-manganès verd i manganès catalana
14105	blanca i blava de la botifarrada	14256	blanca-manganès i verd
14106	blanca i blava de l’arracada	14257	blanca-manganès i polícroma
14107	blanca i blava d’influència francesa		
14108	blanca i blava de la cirereta	14300	pisa blanca
14109	blanca i blava de faixes o cintes	14301	pisa decorada
14110	blanca i blava de la Segarra	14302	porcellana
14111	blanca i blava d’Escornalbou	14303	Pickman/Cartuja
14112	blanca i blava de la panotxa	14304	d’importació
14113	blanca i blava regalats	14305	maiolica ligur
14114	blanca i blava de Poblet	14306	polícroma
14115	blanca i blava de sanefa negativa		
14116	blanca i blava de transició	14400	vaixella segle XX
14117	blanca i blava amb la Tau		
14118	blanca i blava d’influència de Savona	15000	material ceràmic no recipient
14119	blanca i blava corbata o palmera		
14120	blanca i blava ditada		
14121	blanca i blava de blondes		
14122	blanca i blava de Paterna		
14123	blanca i blava de Manises		
14124	blanca i blava de Manises i groga		
14125	blanca i blava de la figueta		

2. DEFINICIÓ DEL FRAGMENT

sense forma	SN
sense definir	SD
perfil sencer	PS
vora	VO
nansa	NA
arrencament de nansa	AN
coll	CO
carena	CR
llavi	LL
fons	FO
abocador	AB
escòria	ER
pom agafor	AG
broc	BR
orelleta	OR
peu	PE
pivot	PI
bec	BE

Per a llànties:

<i>Infundibulum</i>	IN
Pico (<i>rostrum</i>)	RO
Orla (<i>margo</i>)	MA
Disc	DI
Volutes	VL

3. TIPOLOGIA: Per materials del Món Clàssic amb una tipologia ja establerta.

ABAS.	Abascal
AFRIC.	Africana
AGUARD.	Aguarod
ALM.	Almagro
ATL.	Atlante
BAIL.	Bailey
BEL.	Beltran
BRUCK.	Bruckner
DECHEL.	Dechelette
DRAG	Dragendorf
DRES.	Dressel
EBUS.	Ebusitana
GOUD.	Goudineau
H.	Hayes
HALT.	Haltern
HERM.	Hermet
KEAY	Keay

LAMB.	Lamboglia
LAIET.	Laietana
LOPEZ	López Mullor
LUDOW.	Ludowici
M.	Morel
MEZQ.	Mezquiriz
OBER.	Oberaden
OELM.	Oelman
OST.	Ostia
OSW.	Oswald
PALL.	Pallarès
PASC.	Pascual
RIG.	Rigoir
RITT.	Ritterling
SAL.	Salomonson
SPT.	Spitzer

4. FORMA: Per a materials no classificats tipològicament. Bàsicament, ceràmiques prehistòriques, medievals i modernes)

Ceràmica a mà:

bol/vas carenat	BCA
bol/vas cilíndric	BCI
bol/vas bitroncocònic	BBT
bol/vas troncocònic	BTR
bol/vas elíptic	BEL
bol/vas globular	BGL
bol/vas globular amb coll	BGC
bol/vas germinat	BGE
bol/vas múltiple	BMU
bol/vas ovoide	BOV
bol/vas perfil en S	BPS
bol/vas semiesfèric	BSE
bol/vas subesfèric o subesfèric de vora exvasada	BSU
copa	COP
cullera	CUL
formatgera	FOR
forma indeterminada	FIN
fragment retallat no perforat	FRN
fragment retallat perforat	FRP
gresol	GES
paleta	PAL
plat carenat	PCA
plat/tapadora	PLT
plata	PLA
suport	SOP

tassa TAS

Ceràmica a torn:

Ceràmica grega

Alabastró ALA
 Àmfora AMF
 Aryballos ARY
 Hydria HYD
 Kalathos KAL
 kratera calze KCA
 kratera campana KCP
 krateracolumnes KCO
 kratera volutesKVO
 kylix KYL
 lebes LEB
 lekythos LEK
 oinochoe OIN
 pelike PEL
 skiphos SKI
 stamnos STA
 unguentari bulb UBU
 unguentari fusiforme UFU
 unguentari UGU

Ceràmica clàssica, medieval i moderna

abeurador ABE
 ampolla AMP
 bací BAC
 barral BLN
 bol BOL
 canalobre CAN
 cassola CSS
 cassola patina cendrosa CSC
 càntir CAT
 catúfol CAF
 colador COL
 copa COP
 cossi COS
 cremaperfums CRP
 cubell CUB
 escalfeta ESF
 escudella ESC
 escudella d'orelletes EOR
 fogó FOG
 formes amb abocador FAB
 formes obertes FOB

formes tancades FTA
 forma indeterminada FIN
 fruiter FRU
 gerra GER
 gerreta GET
 gerro GRR
 gibrell GIB
 got GOT
 greixonera GRE
 guardiola GUA
 llàntia cassola i bec pessigat LCB
 llàntia peu alt LPA
 llàntia piquera LPI
 llumanera LLU
 menjadora MEN
 mesura MES
 morter MOR
 motlle MOT
 motlle sigillata MSG
 olla OLL
 olla patina cendrosa OPC
 orsa ORS
 pàtera PTT
 plat PAT
 plat d'ala PDA
 plat/tapadora PTA
 plat/tapadora vora fumada PTF
 plata PLA
 plat tallador PTL
 poal POA
 pot POT
 pot de farmàcia PFA
 rentamans REN
 safata SAF
 saler SLR
 salsera SAL
 servidora SEV
 setrill SET
 sitra SIT
 suport SOP
 suport d'anell SAN
 suport rodet SRD
 tallador TAL
 tapadora TAP
 tassa TAS
 tenalla TEN
 test TES
 tinter TIN
 tupí TUP
 urna URN

xocolatera XOC

Material ceràmic no recipient (codi classificació 15000):

artefacte no definit AND
 bola BLA
 cilindres de forn CFO
 dena DEN
 figura antropomorfa FAN
 figura zoomorfa FZM
 fragment d'argila indet. FAI
 fussaiola FUS
 joguina JOG
 màscara MAS
 pes de teler circular PTC
 pes de teler oval PTO
 pes de teler rectangular PTR
 pes de teler indeterminat PTI
 pes de teler troncocònic PTT
 pipes PIP
 placa PLC
 rodet ROD
 tres peus terrisser TPT
 disc circular terrisser DCT
 suport llar de foc SLF
 peça circular foradada PCF

4. TÈCNICA

a mà MA
 a torn TO
 a torn lent TL
 a motlle MO
 motlle cistelleria MC
 ensablada EN
 indeterminada IN

5. DECORACIÓ

acanalada AC
 aiguada AG
 aplicació AL
 aplicació metàl·lica AM
 aplicació pasta blanca AL
 aplicació pasta roja AR

aplicació pedres AP
 baquetons BA
 barbotina BB
 bigoti BI
 botons BO
 calada CA
 cordons digitacions CD
 cordons incisió CI
 cordons impressió CM
 cordons llisos CL
 cordons pessigats CP
 ditada DI
 esgrafiada ES
 excisa EX
 impresa canya/os IO
 impresa cardial IC
 impresa cistelleria IL
 impresa digitada ID
 impresa espàtula IE
 impresa estampillada NP
 impresa pinta LL
 impresa punxó MA
 impresa puntillada MG
 impresa raspatllada MO
 impresa teixit IT
 impresa ungulada IU
 impressió fent incisió IM
 impressions diverses IF
 incisa IN
 incisa pintada NP
 llengüeta LL
 mamellons MA
 mangra MG
 motlle MO
 mugró MU
 ondulació en vora OV
 perforada PF
 pessigada PE
 pintada blanca PB
 pintada negra PN
 pintada roja PR
 pintada roig-marronós PM
 policroma PP
 pseudoexcisa PS
 rodeta RO
 vernís roig VR

6. PASTA

grollera GO

grollera oxidada GO
grollera reduïda GR
grollera mixta GM
acurada oxidada AO
acurada reduïda AR
acurada mixta AM
acurada bescuitada AB
grollera bescuitada GB
bescuitada BE
caolínica CA

7. ACABATS

allisat AL
allisat amb fang AF
arenós AR
brunyit BR
encastació de fang EF
engalbat EN
esmaltat EM
espatulat ES
estriat ET
marques terrisser MT
pàtina cendrosa PC
pentinada PE
pintat PI
rugós RU
strice ST
vernissat VE
vidrat VI

METALL

1. CLASSIFICACIÓ

20000	indeterminat
20001	bronze
20002	ferro
20003	plata
20004	or
20005	plom
20006	aleacions diverses
20007	altres metalls
20008	coure

2. FORMA

agulla	AGU
agulla de cap	AGC
alabarda	ALB
àncora	ANC
anell	ANL
anella	ANE
arracada	ARR
arreus de cavall	ARC
artefacte indeterminat	ATI
ast	AST
bala	BAL
barra	BRR
bola/boleta	BLT
bomba	BOM
botó	BOT
braçalet	BRA
braser	BRS
cadena	CAD
clau	CLA
dena	DEN
destral	DRT
diadema	DMA
didal	DID
elements de carro	ECR
elements religiosos	ERE
enformador	ENF
escarpa	EPA
escòria	ESR
escultura	ESC
escut	EST
espasa	ESP
falcata	FAL
fíbula indeterminada	FBI

fíbula anular	FAN
fíbula d'apèndix caudal	FAC
fíbula de bucla	FBU
fíbula de naveta	FNA
fíbulade pivot	FPV
fíbula doble ressort	FDR
fíbula indígena de colze	FIC
figura antropomorfa	FAN
figura zoomorfa	FZM
fil/frag. riscle/anell/braçalet	FFR
frontissa	FTS
ganivet	GNV
gerra	GER
globelet	GOB
llingot	LIN
mirall	MRL
moneda	MON
pectoral	PEC
penjant	PJA
pinces	PNC
placa	PLC
pondius	PON
punta fletxa	PFL
punta llança/javelina	PLJ
punxó	PNX
punyal	PNY
serra	SER
sivella	SIV
vas	VAS
xinxeta	XIN

3. TÈCNICA

forja	FJ
fosa	FS
cisellar	CS
repussar	RP
calat	CL

VIDRE

1. CLASSIFICACIÓ

30000	vidre
30001	pasta vítre
30002	crisall
30003	escòria

2. DEFINICIÓ DEL FRAGMENT

sense forma	SF
sense definir	SD
perfil sencer	PS
vora	VO
nansa	NA
arrencament de nansa	AN
coll	CO
carena	CR
llavi	LL
fons	FO
peu	PE
pivot	PI
bec	BE
pom/agafador	AG
escòria	ER
boca	BO

3. FORMA

fragment no definit	VIN
ampolla	AMP
amforisc	VAR
barreta	BAR
bol	BOL
camafeu	VCS
copa	COP
dena	DEN
element construcció	VEC
element d'ús funerari	VEF
element d'ús personal	VEP
flascons	VFL
gerra	GER
plat	PAT
plata	PLA
setrill	SET
ungüentari	UGU
vas	VAS

4. TÈCNICA

realització no definida	VIN
vidre-mosaic	AMP
motlle decorat	VAF
motlle baix relleu	MB
motlle volum rodó	MR
poliment	VL
tallat	VT
gravat	VG
amb aplicacions	VA
fondi d'or	VO
pintat	VP
bufat	VG

MATERIAL LÍTIC

1. CLASSIFICACIÓ

40000	indeterminat
40001	sílex
40002	quars
40003	jaspi
40004	granit
40005	arenisca
40006	volcànic
40007	micaesquisto
40008	caliça
40009	marbre
40010	alabastre
40011	conglomerat
40012	travertí
40013	pissarra
40014	pedres precioses
40015	minerals
40016	fòssils
40017	rierencs
40018	calcària

2. FORMA

pedra tallada no retocada ascla	ASC
pedra tallada no retocada fulla	FLL
pedra tallada no retocada rebuig	REB
nucli fragmentat	FNU
nucli amb còrtex	NCO
nucli sense còrtex	NSC
pedra retocada perforador	PFD
pedra retocada gratador	GRA
pedra retocada rascadora	RAS
pedra retocada làmina de dors	LDO
pedra retocada làmina retocada	LRE
pedra retocada punta de dors	PDO
pedra retocada punta (retoc simple)	PUN
pedra retocada geomètric	GEO
pedra retocada denticulat	DNT
pedra retocada truncadura	TRU
pedra retocada punta de fletxa	PFL
pedra retocada osca	OSC
pedra polida cisell	CIS
pedra polida destrall	DTA
allisador	ALS
àncora	ANC

anell	ANE
artefacte indeterminat	ATI
artefacte no definit	ATD
baix relleu	BAR
bala	BAL
bola	BLA
braçalet	BRA
braçalet d'arquer	BÇA
cassoleta	CTA
dena	DEN
enformador	ENF
escultura	ESC
figura zoomorfa	FZM
figura antropomorfa	FAN
gresol	GES
inscripció	INS
mà de molí	MMO
molí barquiforme	MBA
molí (roda)	MOL
morter	MOR
motlle de fundició	MFU
peça circular foradada	PCF
peça circular no perforada	PCN
pedestal	PED
penjant	PJA
placa	PLC
placa decorada	PDC
placa foradada	PFD
punyal	PNY
sarcòfag	SAR

MATERIALS CONSTRUCCIÓ

1. CLASSIFICACIÓ

50000	alabastre
50001	arenisca
50002	elements ceràmics
50003	estuc/arrebossat
50004	fusta
50005	ímbrex
50006	indeterminat
50007	maó
50008	marbre
50009	morter
50010	mosaic
50011	tessel·les
50012	opus signinum
50013	pintura/estuc pintat
50014	rajoles
50015	tegula
50016	tegula “mammata”
50017	tegula de suports
50018	terracotes
50019	tovots/tapial
50020	cornisa
50021	columna
50022	capitell
50023	carreu
50024	antefix
50025	canonada
50026	gàrgola
50027	tubuli
50028	teula vidrada
50029	teula
50030	rajola blanca i blava (XVI)
50031	rajola blanca i blava moderna (XVII-XVIII)
50032	rajola polícroma (XVIII- XIX)
50033	rajola polícroma anterior (XVIII)
50034	rajola blanca i blava anterior (XVIII)
50035	canaló
50036	motllura
50037	rajola vidrada
50038	totxana

MATÈRIA ORGÀNICA

1. CLASSIFICACIÓ

60000	matèria orgànica general
60001	os
60002	ivori
60003	closca
60004	fusta treballada
60005	teixit
60006	cuïro
60007	vegetals
60008	paper
60050	restes antropològiques
60051	macrofauna
60052	microfauna
60053	fauna aquàtica
60054	malacofauna
60055	fusta no treballada
60056	carbó
60057	granes
60058	fauna terrestre no definida

2. FORMA

agulla	AGU
agulla de cap agulla o punxó	AGC
ampolla	AMP
anell	ANE
aplic	APL
artefacte d'os/petxina/ibori	OPI
artefacte no definit	AND
beiana	BEI
bossa	BSA
botó	BOT
braçalet	BRA
caixa	CXA
calçat	CÇA
cistell	CTL
cistelleria	CIS
corda	CDA
corn tallat	COT
cullera	CUL
cullereta tocador	CUT
dau	DAU
dena	DEN
dent decorada	DTD
dent perforada	DTP

diari	DIA
enformador	ENF
espàtula	ESP
falange decorada	FLD
figura antropomorfa	FAN
figura zoomorfa	FZM
fitxa de joc	FIJ
frontissa	FTS
fus	FUS
fusta frag. indet.	FFI
fusta construcció naval	FCO
fusta construcció	FCN
ganxet	GAN
màneg	MEC
marcador	MCD
penjant	PJA
petxina frag. polida	POP
pinta	PNT
polidor	PUL
punta fletxa	PFL
punxó	PNX
punyal	PNY
raspall	RAS
resquill apuntat	RQA
sabates	SAB
tapadora	TAP
teixit	TXI
ullal porc sengnar tallat	UPS

3. TÈCNICA

matèria prima sense modificar	MPS
matèria prima en procés de fabricació	MPF
matèria prima modificada	MPM

MOSTRES PER A ANÀLISIS

70000	terra
70001	morter
70002	pedra
70003	metall
70004	carbó (anàlisi antracològica)
70005	pol·len
70006	granes
70007	llavors
70008	carbó (C14)